

**Communiqué**  
Nouvelle exposition  
Du 17 octobre 2024 au 21 avril 2025

## **Premiers jours** **Œuvres autochtones de la** **Collection McMichael** **d'art canadien**

*Allez à la rencontre de plus de 200 ans  
d'histoire et de création*

Parc des Champs-de-Bataille  
Québec (Québec) G1R 5H3

418 643-2150  
1 866 220-2150

[mnbaq.org](http://mnbaq.org)

### **Contact de presse**

Linda Tremblay  
Responsable des relations  
de presse

418 644-6460, poste 5532  
[linda.tremblay@mnbaq.org](mailto:linda.tremblay@mnbaq.org)



Québec, le mercredi 16 octobre 2024 ✦ L'art autochtone est à l'honneur au Musée national des beaux-arts du Québec (MNBAQ), du 17 octobre au 21 avril 2025, grâce à *Premiers jours. Œuvres autochtones de la Collection McMichael d'art canadien*, une exposition majeure réalisée et mise en circulation par la Collection McMichael d'art canadien (Kleinburg, Ontario).

Seule destination québécoise dans le parcours international de cette exposition, le MNBAQ est fier de contribuer au rayonnement de plus de 50

artistes issus de 13 nations – déployées d’un océan à l’autre du territoire canadien –, permettant de découvrir près de 110 œuvres, passant des traditions d’hier aux pratiques contemporaines.

Ce vaste panorama, célébrant 200 ans de création, a été réalisé en collaboration avec des spécialistes autochtones sous l’éclairage de recherches récentes. *Premiers jours* présente une fine sélection d’objets, allant des insignes de cérémonie du 18<sup>e</sup> siècle au travail significatif d’artistes d’avant-garde des années 1960, 1970 et 1980, qui côtoient des œuvres d’artistes autochtones actuels.



Parmi les artistes incontournables de l’exposition : **Caroline Monnet** (anishinabeg, française), **Norval Morrisseau** (anishinaabe), **Nadia Myre** (anishinabeg), **Meryl McMaster** (métis crie des plaines, néerlandaise et anglaise), **Kent Monkman** (crie), **Shuinai Ashoona**, **Annie Pootoogook**, **Pudlo Pudlat** et **Nick Sikkuark** (inuit), **Dana Claxton** (Wood Mountain Lakota), **Lawrence Paul Yuxweluptun** (cowichan-syilx), **Carl Beam** (ojibwa), **Robert Houle** (anishnabe, saulteaux) ainsi que **Faye HeavyShield** (káínawa), pour ne nommer que ceux-là.

Outre cette occasion rare de plonger dans la richesse et la diversité de l’art autochtone, l’exposition permet aussi d’observer notre relation à la terre et à nos ancêtres ainsi que les liens que nous entretenons les uns aux autres. Elle propose un rendez-vous unique avec des cultures vivantes, profondément ancrées dans l’histoire que nous partageons.

---

## Le parcours thématique expliqué

En créant une mise en espace épurée, avec ses assemblages mégalithiques faisant écho au territoire et aux éléments naturels, l’équipe du design du Musée a voulu laisser toute la place aux œuvres d’art et aux artistes présentés.

Huit thèmes porteurs ponctuent l’exposition, permettant de plonger véritablement au cœur de l’histoire artistique des Peuples autochtones du territoire que l’on appelle aujourd’hui Canada : *Ouvrir le dialogue avec l’humour*, *L’héritage de Norval Morrisseau*, *Artistes anishinaabe*. *Des voix distinctes*, *L’art de la côte du Nord-Ouest*, *Masques et objets*, *L’importance des*

*femmes dans les cultures autochtones, Contacts et échanges coloniaux, Artistes inuit contemporains.*



*Ouvrir le dialogue avec l'humour* met en lumière le travail d'artistes qui placent l'humour au centre de leur démarche créative afin d'ouvrir de nouveaux espaces de réflexion et de discussion propices aux échanges et à l'intercompréhension. **Kent Monkman** (crie) et **Dana Claxton** (Wood Mountain Lakota) en sont des exemples éloquents.

L'une des deux sections qui suivent, *L'héritage de Norval Morrisseau et Artistes anishinaabe. Des voix distinctes*, est consacrée à l'artiste **Norval Morrisseau**. Aussi appelé Miskwaabik Animiiki en anishinaabemowin, qui signifie « oiseau-tonnerre de cuivre », Morrisseau est considéré comme un pionnier de l'art contemporain autochtone canadien. Il fut aussi l'un des premiers artistes autochtones d'Amérique du Nord dont l'œuvre a été exposé dans des musées et des galeries d'art commerciales. Le public découvrira aussi des artistes influencés par ce dernier, dont **Bob Boyer** (métis) et **Alex Janvier** (denesuline, saulteurs) de la région des prairies qui font partie des artistes qui ont choisi la peinture abstraite et la création d'œuvres sur papier, inspirées d'idées et d'histoires qui défient les limites temporelles et spatiales.



Dans la zone consacrée à *L'art de la côte du Nord-Ouest*, l'expression artistique des cultures riveraines du Pacifique – dans ce que l'on appelle aujourd'hui la Colombie-Britannique, le Yukon et l'Alaska – se distingue par son style dynamique connu sous le nom de *formline* ou « ligne figurative ». Depuis plus de deux millénaires, les artistes de cette région réinventent et réorganisent ces ensembles de lignes fluides à l'épaisseur variable pour créer un univers visuel unique où événements historiques, figures emblématiques et oralité prennent vie. L'artiste **Robert Davidson** (haïda) figure parmi ceux qui ont su réinventer ce style. Les formes chères à ces communautés se retrouvent également brillamment incorporées dans les peintures de **Lawrence Paul Yuxweluptun** (cowichan-syilx).



La section *Masques et objets* rassemble des masques anciens de la côte du Nord-Ouest – datant du 19<sup>e</sup> siècle et du début du 20<sup>e</sup> siècle – et des modèles contemporains fabriqués pour le commerce. À partir des années 1970 et 1980, certains artistes autochtones se lanceront sur le marché de l'art grand public et créeront des œuvres aux formes traditionnelles, mais aux visées artistiques. Parmi ces créations, on peut apprécier des sculptures haïdas en argilite (pipes ouvragées, figures anthropomorphes), qui sont considérées comme l'une des

premières formes de production artistique autochtone destinées aux échanges commerciaux avec les marins marchands et les colons.

Une autre section met en lumière toute *L'importance des femmes dans les cultures autochtones*. Parmi les œuvres saisissantes qui incarnent la force des femmes et conjuguent leurs efforts pour faire face à l'adversité, on peut apprécier les autoportraits de l'artiste **Meryl McMaster** et une œuvre sculpturale de **Faye HeavyShield**. Pour McMaster, ses mises en scène photographiques affirment son lien avec la terre et son ascendance mixte, nêhiyaw (crie) et européenne, alors que pour HeavyShield, son œuvre sculpturale témoigne de l'importance de la solidarité entre femmes, qui renforce les communautés et garde les familles unies.



Dans l'espace *Le contact colonial et les échanges*, les œuvres sont articulées autour d'une rare tenue cérémonielle de la région des Grands Lacs. Toutes les pièces, vêtements et parures présentées datent de la fin du 18<sup>e</sup> siècle. Certaines œuvres sont liées à l'usage de la ceinture wampum – un objet brodé de perles qui scellait les alliances ou les négociations –, alors que d'autres rappellent le traumatisme de la contagion. Elles auront une résonance certaine pour le public actuel, rappelant aussi les échanges souvent fatals qui ont eu lieu entre les colons et les Autochtones.

Enfin, la dernière section, *L'Arctique canadien*, offre un panorama d'artistes du Grand Nord. Depuis plus de 50 ans, il constitue un foyer d'innovations artistiques des plus audacieuses au pays. Plusieurs générations d'artistes inuit ont marqué l'histoire de l'art de façon distinctive et leurs œuvres sont aujourd'hui prisées dans le monde entier. Si, à la fin du 20<sup>e</sup> siècle, gravures, textiles et sculptures inuit représentaient l'essentiel des exportations depuis l'Arctique, depuis une vingtaine d'années, le dessin est devenu un genre en soi pour de jeunes artistes contemporains qui s'inspirent du legs de leurs prédécesseurs. Parmi les figures de proue de cette mouvance, il faut citer : **Shuvinai Ashoona**, **Tim Pitsiulak**, **Annie Pootoogook** et **Pudlo Pudlat**.

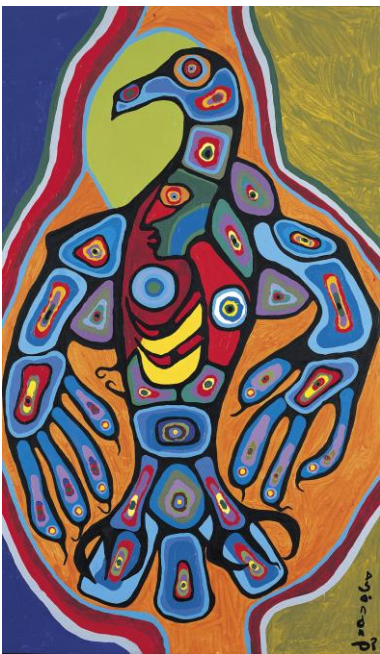
---

## Bouquet d'œuvres choisies

Parmi les œuvres phares de l'exposition *Premiers jours*, il faut mentionner : *Coiffe – Shadae* (2019) de **Dana Claxton**; *Chevelure de la Terre-Mère, chevelure indienne; yeux de la Terre-Mère, yeux indiens, yeux d'animaux* de

**Duane Linklater**; *Oiseau-Tonnerre habité par l'esprit* (vers 1978), de **Norval Morrisseau**; *Sœurs* (1993), de **Faye HeavyShield**; *Nous sommes nombreux* (2020), de **Caroline Monnet** et *Le ravitaillement* (2003-2004), d'**Annie Pootoogook**.

*Coiffe - Shadae* (2019), l'œuvre photographique de **Dana Claxton**, intrigue à priori avec ses imposantes coiffes colorées. Pour l'artiste (Wood Mountain Lakota), cette superposition excessive d'éléments (casquettes perlées d'inspiration hip-hop, chapeau de cèdre tissé et majestueux éventails de pow-wow et peyote) fonctionne comme une métaphore des différentes couches qui composent la richesse de l'identité autochtone. L'humour permet aussi de poser des questions fondamentales, du genre : « Voit-on véritablement une personne par-delà les suppositions que l'on se fait à son sujet? »



**Norval Morrisseau** sera exposé dès son enfance à toute une variété de croyances, auprès de ses grands-parents sur la rive sud-est du lac Nipigon en Ontario. Son grand-père, chaman, lui transmettra la culture et la spiritualité anishinabe, alors que sa grand-mère lui enseignera la religion catholique. Ces deux visions du monde influenceront grandement son œuvre. *Oiseau-Tonnerre habité par l'esprit* (vers 1978) en est un exemple révélateur. Cet autoportrait révèle un canal ouvert en haut et en bas, qui reflète d'importants concepts spirituels et métaphysiques des Ojibwas. L'artiste représente sa propre transformation en un être de pouvoir, en pleine montée vers le royaume du ciel, ou descendant dans la manifestation plus corporelle de la vie.

La fresque *Chevelure de la Terre-Mère, chevelure indienne; yeux de la Terre-Mère, yeux indiens, yeux d'animaux* de **Duane Linklater** (omaskêko ininiwak) évoque la murale créée par Norval Morrisseau pour le Pavillon des Indiens du Canada d'Expo 67. Intitulée *Terre-Mère et ses enfants*, représentant un enfant humain et un ourson, allaités par une figure anthropomorphe personnifiant la Terre-Mère, l'œuvre a été censurée à l'époque par le ministère des Affaires indiennes et du Nord du Canada, appuyé par les organisateurs d'Expo 67. Ils auraient exigé de l'artiste qu'il modifie le visuel jugé trop explicite. Lorsque vint le moment de peindre sa murale, l'artiste brilla par son absence. C'est son assistant, Carl Ray, qui compléta pour lui la réalisation. Afin de rappeler symboliquement l'absence de Morrisseau, Linklater a pris l'habitude de déléguer la réalisation de sa propre murale, qui s'inspire de l'iconographie de l'œuvre originale de Morrisseau. La murale présentée au MNBAQ a été reproduite par l'artiste Huronne-Wendate Manon Sioui. [l'œuvre peut être vue à la page 1]

Les formes chères aux communautés de la côte du Nord-Ouest se retrouvent brillamment incorporées dans la peinture aux couleurs vives de **Lawrence Paul Yuxweluptun** *Paysage du nouveau climat [Changement climatique sur la côte nord-ouest]* (2019). L'artiste cowichan-sylx vit et travaille à Vancouver, sur le territoire traditionnel des Salishs de la Côte, depuis plusieurs décennies. La forêt pluviale du littoral nord-ouest du Pacifique apparaît régulièrement au cœur de ses créations, soulignant l'attachement de l'artiste pour le territoire. Mais ce dernier n'hésite pas à critiquer l'utilisation et la violation des terres par les colons, ainsi que les machinations sournoises conçues par ces derniers pour extraire les ressources des terres autochtones. [L'œuvre peut être vue à la page 1.]



*Sœurs* (1993), l'œuvre sculpturale de l'artiste **Faye HeavyShield** est élégamment composée d'effigies de plâtre représentant douze chaussures de femmes grandeur nature disposées à égale distance les unes des autres en cercle, pointant vers l'extérieur. Le bout fendu des chaussures est une allusion aux sabots d'un cerf, suggérant les attributs d'élégance, de force et de délicatesse de l'animal. Certains y verront une représentation de l'artiste et de ses cinq sœurs, alors que l'œuvre se déploie telle une métaphore de la solidarité qui existe entre femmes renforçant les communautés et les familles.



Parmi les artistes du Grand Nord ayant participé à redéfinir l'art inuit contemporain, le nom d'**Annie Pootoogook** figure certainement en tête de liste. Son travail s'inscrit dans la lignée d'artistes établis, comme Shuvinaï Ashoona et Pudlo Pudlat, mais elle fait partie de la célèbre famille Pootoogook de Kingait (Cape Dorset). Ses dessins, réalisés au crayon, sont autobiographiques, percutants et originaux, représentant les scènes de la vie nordique contemporaine. L'œuvre *Le ravitaillement* (2003-2004) est loin des visions mythiques du Nord. Elle s'inscrit plutôt parmi les œuvres qui saisissent de manière implacable les conditions de vie changeantes dans le Nord.



Artiste multidisciplinaire d'ascendance anishinabeg et française, originaire de la région de l'Outaouais au Québec, **Caroline Monnet** n'hésite pas à combiner le vocabulaire visuel de la culture populaire et traditionnelle avec des éléments d'abstraction moderne pour créer un langage formel qui lui est propre. *Nous sommes nombreux* (2020) appelle à la contemplation. L'intrigante surface feuilletée noir de jais évoque tour à tour le fin plumage d'un corbeau, les craquelures du bois brûlé ou encore les pages calcinées d'un livre. Pour réaliser cette fascinante composition, Monnet a utilisé des fibres de Tyvek, un isolant utilisé en construction. En

intégrant ce type de matériaux dans son œuvre, l'artiste peut évoquer symboliquement les effets terribles de la crise du logement, qui secouent les communautés autochtones. Monnet rappelle également que l'isolant reste fréquemment visible à l'extérieur des maisons des communautés autochtones fréquemment inachevées à cause des injustices sociales et de la pénurie de ressource. Le titre de l'œuvre, *Nous sommes nombreux*, souligne à la fois la gravité de la situation et la grande résilience des peuples autochtones.

---

## Les artistes de l'exposition

### A

Barry ACE (né en 1958-), odawa, anishinaabe

Karoo ASHEVAK (1940-1974), inuit

Shuvinai ASHOONA (née en 1961-), inuit

### B

Carl BEAM (1943-2005), ojibwa

Dempsey BOB (né en 1948-), tahltan, tlingit

Linda BOB (née en 1945) tahltan, tlingit

Bob BOYER (1948-2004), métis

### C

Benjamin CHEE CHEE (1944-1977), ojibwa

Dana CLAXTON (née en 1959-), Wood Mountain Lakota

Ruth CUTHAND (née en 1954-), crie des plaines, écossaise et irlandaise

### D

Robert DAVIDSON (né en 1946-), haïda

Johnny DAVIS, Chief Lalak̓inx'idi, "The One Who Always Went Too Far" (1867-70-1921), 'nakwaxda'xw, kwakwaka'wakw

Blake DEBASSIGE (1956-2022), ojibwa

Beau DICK (1955-2017), kwakwaka'wakw

Simon DICK (né en 1951-), kwakwaka'wakw

### E

Albert Edward EDENSHAW (1812-1894), haïda

Charles EDENSHAW (1838-1924), haïda



*F*

Jeneen FREINJOOTLI (née en 1988-), vuntut gwitchin

*G*

Charlie GEORGE Sr., Chief Xilx'idi, "Throws Away a Blanket" (1874-1944?),  
'nakwaxda'xw, kwakwaka'wakw

*H*

Bob HARRIS, Chief Xi'xa'niyus, "Gives All His Blanket Away" (1870-1930),  
a'wa'etłala, kwakwaka'wakw

Faye HEAVYSHIELD (née en 1953-), káinawa

Robert HOULE (né en 1947-), anishnabe, saulteurs

Maria HUPFIELD (née en 1975-), anishinaabe

Henry HUNT, Chief Mup' inkim, "Four Times a Chief" (1923-1985),  
kwakwaka'wakw

*J*

Alex JANVIER (Alexandre Simeon Janvier) (1935-2024), denesuline,  
saulteurs

*K*

Joshim KAKEGAMIC (1952-1993), crie

Siassie KENNEALLY (1969 - 2018), inuit

Janet KIGUSIUQ (1926-2005), inuit

*L*

Duane LINKLATER (né en 1976-), omaskêko ininiwak

*M*

Caroline MONNET (née en 1985-), anishinabeg, française

Norval MORRISSEAU (1932-2007), anishinaabe

Nadia MYRE (née en 1974-), anishinabeg

Meryl MCMASTER (née en 1988-), métis crie des plaines, néerlandaise et  
anglaise

Kent MONKMAN (né en 1965-), crie

*N*

Shelley NIRO (née en 1954-), mohawk

*P*

Josie Pamiutu PAPIALUK (1918-1996), inuit

Tim PITSIULAK (1967-2016), inuit



Annie POOTOOGOOK (1969-2016), inuit  
Itee POOTOOGOOK (1951-2014), inuit  
Pudlo PUDLAT (1916-1992), inuit



S  
Nick SIKKUARK (1943-2013), inuit  
Henry SPECK Jr. (né en 1937-), tlawitsis, kwakwaka'wakw  
Henry SPECK Sr. (1908-1971), tlawitsis, kwakwaka'wakw  
Simeon STILTHDA (1799-1883), haïda

T  
Art THOMPSON (1948-2003), ditidaht, nuu-chah-nulth  
Jutai TOONOO (1959-2015), inuit

W  
George WALKUS, Chief Yakal'anala-Wakas, “Always Giving In This World—Great River” (1882-1958), gwa'sala, kwakwaka'wakw  
Jut-ke-Nay Hazel WILSON (1941-2016), haïda

Y  
Lawrence Paul YUXWELUPTUN (né en 1957-), cowichan-syilx



## Visiter l'exposition avec Xavier Watso

Pour celles et ceux qui aiment enrichir leur expérience en parcourant l'exposition à leur rythme et d'une façon plus intimiste, l'audioguide est l'outil par excellence. Accessible sur les appareils mobiles, en français ou en anglais, ce parcours audio de *Premiers jours. Œuvres de la collection McMichael d'art canadien* invite à découvrir et à apprécier les pratiques culturelles, les valeurs fondamentales et toute la créativité déployée par les artistes des Premières Nations, Inuit et Métis, et ce, tant ceux du passé que du présent. C'est en compagnie de Xavier Watso, animateur, chroniqueur et comédien abénakis et porte-parole de l'exposition, que les visiteuses et les visiteurs découvriront, à travers une vingtaine d'arrêts, les grands thèmes de l'exposition à travers une sélection d'œuvres qui mettent en lumière l'originalité, la réflexion et l'expression créatrice des artistes exposés.

**[POUR ÉCOUTER: Audioguide Premiers jours](#)**

---

## Les crédits

L'exposition *Premiers jours. Œuvres autochtones de la Collection McMichael d'art canadien* a été organisée et mise en circulation par la Collection McMichael d'art canadien (Kleinburg, Ontario).

*Commissariat et  
textes didactiques*

**Sarah MILROY**

Directrice générale  
et conservatrice en chef,  
Collection McMichael d'art  
canadien

*Design et graphisme*

**Philippe LEGRIS, MNBAQ**

*Médiation en salle*

**Florence GARIÉPY, MNBAQ**

*Pour la présentation à Québec, en  
collaboration avec*

**Eve-Lyne BEAUDRY**

Directrice des collections et de la  
recherche, MNBAQ

*Gestion*

**Marie-Hélène AUDET**

Cheffe du Service de la  
médiation, MNBAQ

**Yasmée FAUCHER**

Cheffe du Service de la  
muséographie, MNBAQ

*Le Musée national des beaux-arts du Québec est une société d'État subventionnée par le  
gouvernement du Québec.*

**Québec** 

---

*Premiers jours. Œuvres de la Collection McMichael d'art canadien*

**Pavillon Pierre Lassonde**

**Du 17 octobre 2024 au 21 avril 2025**

---

RELATIONS DE PRESSE :

**Linda Tremblay**

Responsable des relations de presse, MNBAQ

418 262-4681 | [linda.tremblay@mnbaq.org](mailto:linda.tremblay@mnbaq.org)

**Montréal**

**Rosemonde Gingras**

Rosemonde Communications

514 458-8355 | [rosemonde@rosemondcommunications.com](mailto:rosemonde@rosemondcommunications.com)

Page 1 – Photo : Lawrence Paul Yuxweluptun, *Paysage du nouveau climat (changement climatique sur la côte du Nord-Ouest)*, 2019. Acrylique sur canevas, 193 × 243,8 cm, McMichael Canadian Art Collection, achat par BMO Financial Group en 2020 (2020.10) © Lawrence Paul Yuxweluptun / Photo : gracieuseté de Macaulay & Co.

Page 2 – Photo : Pudlo Pudlat, *Composition (Cerfs-volants)*, 1991. Crayons de couleurs et encre sur papier, 50,8 × 66 cm. McMichael Canadian Art Collection, promesse de don de Christopher Bredt et Jamie Cameron (L2023.32.3) © Succession Pudlo Pudlat / Photo : Craig Boyko

Page 3 – Photos de haut en bas : Kent Monkman, *Mariage à Sodome*, 2017. Acrylique sur canevas, 183 × 305,5 cm. McMichael Canadian Art Collection, acquis en 2019 avec l'aide de Salah Bachir et Jacob Yerex. (2019.2) © Kent Monkman / Photo : gracieuseté de l'artiste // Attribué à Albert Edward Edenshaw, *Hochet en forme de corbeau*, vers 1860. Bois peint, 11 × 31,7 × 10,3 cm. McMichael Canadian Art Collection, achat en 1974 (1974.6) / Photo : Toni Hafkenscheid // Nisga̋a, *Fronteau de cérémonie*, 1850. Bois avec peinture et incrustation d'ormeau, 22,5 × 20,8 × 11,3 cm, McMichael Canadian Art Collection, achat en 1979 (1979.5) / Photo : Toni Hafkenscheid

Page 4 – Photos : Meryl McMaster, *Entre le début et la fin I-III*, 2019. Impression digitale chromogénique, 101,6 × 152,4 cm (chaque panneau). McMichael Canadian Art Collection, don de l'artiste (2020.12.A.-C) © Meryl McMaster / Photo : gracieuseté de l'artiste et des galeries Stephen Bulger et Pierre-François Ouellette art contemporain

Page 5 – Photos de haut en bas : Dana Claxton, *Coiffe-Shadae*, 2018. Transparent chromogène, transmission laser et caisson à éclairage DEL, 152,4 × 101,6 cm. McMichael Canadian Art Collection, achat par le BMO Financial Group en 2020 (2020.5) © Dana Claxton / Photo : gracieuseté de l'artiste // Norval Morrisseau, *Oiseau-Tonnerre habité par l'esprit*, vers 1978. Acrylique sur canevas, 208,3 × 127 cm. McMichael Canadian Art Collection, achat en 1979. (1979.6) © Succession Norval Morrisseau / Photo : Craig Boyko

Page 6 – Photos de haut en bas : Faye HeavyShield, *Soeurs*, 1993. Souliers modifiés avec du plâtre, du gesso et de la peinture acrylique, 105 cm (diamètre extérieur de l'installation). McMichael Canadian Art Collection, achat en 1995 (1995.2.A.-L) © Faye HavyShield / Photo : Toni Hafkenscheid // Annie Pootoogook, *Le ravitaillement*, 2003-2004. Crayon de couleur et crayon feutre sur mine de plomb sur papier, 50,8 × 57,8 cm. McMichael Canadian Art Collection, don de Christopher Bredt et Jamie Cameron (2016.10.5) / Photo : McMichael Canadian Art Collection // Caroline Monnet, *Nous sommes nombreux*, 2020. Polyéthylène Tyvek cousu sur tissu et bois, 218,4 × 232,4 × 19,1 cm. McMichael Canadian Art Collection, achat grâce au soutien financier de BMO Groupe financier, 2020 (2020.6) © Caroline Monnet / CARCC, Ottawa, 2024 / Photo : McMichael Canadian Art Collection

Page 7 – Photo : Carl Beam, *Ce qui préoccupe l'artiste*, 1984. Photogravure sur papier, 121,7 × 80,5 cm. McMichael Canadian Art Collection, achat en 1985 (1985.29.3) © Succession Carl Beam / Photo : Craig Boyko

Page 8 – Photo : Nick Sikkuark, *Esprit volant*, 1982. Bois de caribou, os, peau, mèches de cheveux et pierre, 31,5 × 30 × 29 cm. McMichael Canadian Art Collection, don de la collection Christopher Bredt et Jamie Cameron (2019.7.27.A-B) © Succession Nick Sikkuark

Page 9 – Photo : Xavier Watso, animateur, chroniqueur et comédien abénakis ainsi que porte-parole de l'exposition © Guillaume Boucher

Page 12 – L'artiste Caroline Monnet Photo : Ulysse Del Drago

---

## Autour de l'exposition

### VISITES GUIDÉES

*Premiers jours. Œuvres  
autochtones de la Collection  
McMichael d'art canadien*

Du 19 octobre 2024 au 21 avril  
2025\*

Mercredis, à 13 h, 14 h 30 et 18 h 30  
Samedis et dimanches, à 13 h et  
14 h 30

Gratuit

Réservation requise

*\*(Sauf les premiers dimanches de  
chaque mois)*

*Visites guidées pour les groupes en  
français*

Du 19 octobre 2024 au 21 avril  
2025

(Durée : 1 h 30)

Réservation requise

*Quand le contact à l'art  
fait du bien présentée par*



### CINÉMA

**Le FIFA à l'année**

*Rouge mania*

La projection sera suivie d'une  
discussion animée en présence  
de l'artiste multidisciplinaire  
Caroline Monnet et de l'historienne  
de l'art Julia Caron Guillemette.

Dimanche 20 octobre, 13 h 30

Auditorium Sandra et Alain Bouchard

## Renseignements généraux

HEURES D'OUVERTURE  
DU MNBAQ\*

**Jusqu'au 31 mai 2025**

Du mardi au dimanche, de 10 h à 17 h

Les mercredis, jusqu'à 21 h

Fermé le 25 décembre

Fermé les lundis, sauf les 3 mars et 21 avril 2025

*\*Durant les travaux entourant la construction de l'Espace Riopelle, seul le pavillon Pierre Lassonde est ouvert.*

PRIX  
D'ENTRÉE\*

*\*Économisez à l'achat d'un billet en ligne.*

Adultes : 24 \$

Aînés (65 ans et plus) : 23 \$

Adultes âgés de 18 à 30 ans : 15 \$

Enfants âgés de 13 à 17 ans : 7 \$

Forfait famille (2 adultes  
accompagnés jusqu'à 5 enfants  
âgés de 17 ans et moins) : 52 \$

Tarif de groupe (15 personnes et  
plus) : 22 \$

Enfants âgés de 12 ans et moins :  
**gratuit**

Membres : **gratuit**

Les mercredis, de 17 h à 21 h :

**demi-tarif**

**Gratuit le premier dimanche du mois**

SERVICES  
DISPONIBLES

Stationnement, Librairie-  
Boutique, accès Wi-Fi, fauteuils  
roulants gratuits, vestiaire et salon  
du nourrisson

POUR NOUS  
JOINDRE

418 643-2150 ou 1 866 220-2150  
mnbaq.org

INSCRIVEZ-VOUS  
À NOTRE INFOLETTRE  
MENSUELLE À MNBAQ.ORG

Une excellente façon de rester au  
courant des nouvelles, des événe-  
ments et des activités du Musée!

SUIVEZ-NOUS

