

**Communiqué**  
Nouvelle exposition  
Du 16 février au 12 mai 2024

## **Générations.**

# **La famille Sobey et l'art canadien**



Parc des Champs-de-Bataille  
Québec (Québec) G1R 5H3

418 643-2150  
1 866 220-2150

mnbaq.org

### **Contact de presse**

Linda Tremblay  
Responsable des relations  
de presse

418 644-6460, poste 5532  
linda.tremblay@mnbaq.org

Québec, le jeudi 15 février 2024 ✕ Le Musée national des beaux-arts du Québec (MNBAQ) propose un fabuleux voyage d'émotions à travers les œuvres de la remarquable collection Sobey, **du 16 février au 12 mai 2024**. Présentée en primeur québécoise au MNBAQ, l'exposition *Générations. La famille Sobey et l'art canadien* offre une perspective inédite sur la créativité canadienne d'hier et d'aujourd'hui. Forte et foisonnante, grâce aux nombreux artistes de renom rassemblés ainsi qu'à la fine sélection de près de 150 œuvres, l'exposition raconte les petites histoires au cœur de la grande histoire de notre majestueux pays d'un océan à l'autre.

### *Des artistes canadiens incontournables*

Parmi la trentaine d'artistes phares réunis, plusieurs incontournables : le peintre du 19<sup>e</sup> siècle Cornelius Krieghoff; les artistes du Groupe des Sept –

Musée national  
des beaux-arts  
du Québec

Québec 

Le Musée national des beaux-arts du Québec est une société  
d'État subventionnée par le gouvernement du Québec.

Lawren S. Harris, Arthur Lismer, J. E. H. MacDonald, etc. – et leurs contemporains du 20<sup>e</sup> siècle David Milne et Emily Carr; des maîtres de l’art québécois depuis Maurice Cullen et Marc-Aurèle de Foy Suzor-Coté aux peintres abstraits Jean Paul Riopelle et Paul-Émile Borduas; ainsi que des grands artistes autochtones actuels comme Brenda Draney, Ursula Johnson, Kent Monkman, Annie Pootoogook, dont bon nombre ont reçu le prix Sobey pour les arts.



## *Des assemblages audacieux*

S’inspirant du principe de collectionnement, l’exposition vient tisser des liens inédits et surprenants entre les artistes. Ainsi, les visiteuses et les visiteurs découvriront des œuvres du peintre contemporain Peter Doig juxtaposées à celles du peintre du 20<sup>e</sup> siècle David Milne. Des artistes de l’Ontario et du Québec partageront eux aussi le même espace, faisant fi de la ségrégation imposée par les historiennes et les historiens de l’art au fil des ans. Enfin, de nouveaux rapports sont établis entre des artistes dont les œuvres se répondent malgré leurs différences, on pense à Emily Carr et Arthur Lismer ou encore à James Wilson Morrice et Jean Paul Lemieux.

Huit alcôves distinctes composent ce panorama inédit de la créativité canadienne, qui trouve son expression dans des paysages tourmentés et des abstractions, que dans des récits personnels et des révisions percutantes de l’histoire du Canada. Tout pour assouvir notre soif de beauté, mais aussi de voyages intemporels et nouveaux au cœur de notre grand pays.

---

## La collection Sobey

### *Pour l’amour de l’art*



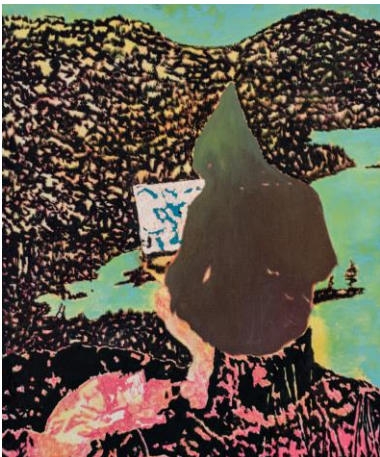
Pendant plus de trois générations, la famille Sobey, de Stellarton en Nouvelle-Écosse, a préservé et promu l’héritage des artistes canadiens d’hier et d’aujourd’hui au sein de ses riches collections, et a démontré l’étendue et la profondeur de son engagement envers l’art canadien et son leadership visionnaire dans le secteur culturel.

Irene et Frank H. Sobey, fondateurs de la chaîne d’alimentation nationale Sobeys, ont fait œuvre de pionniers dans les années 1960 et 1970. Agissant

avec le même discernement en matière d'art et d'entrepreneuriat que ses parents, Donald Sobey (1934-2021) a maintenu la tradition et créé le prix Sobey pour les arts, qui assure le rayonnement d'artistes canadiens émergents depuis plus de 20 ans.

## Les artistes de l'exposition

- Borduas, Paul-Émile (Québec, 1905 – Paris, 1960)  
 Carmichael, Franklin (Ontario, 1890 – Ontario, 1945)  
 Carr, Emily (Colombie-Britannique, 1871 - Colombie-Britannique, 1945)  
 Casson, A. J. (Ontario, 1898 – Ontario, 1992)  
 Colville, Alex (Ontario, 1920 - Nouvelle-Écosse, 2013)  
 Cullen, Maurice (Terre-Neuve, 1866 - Québec, 1934)  
 Doig, Peter (Né au Royaume-Uni, 1959)  
 Doucette, Mario (Né au Nouveau-Brunswick, en 1971)  
 Draney, Brenda (Né en Alberta en 1976)  
 Gagnon, Clarence (Québec, 1881 – Montréal, 1942)  
 Harris, Lawren S. (Ontario, 1885 - Colombie-Britannique, 1970)  
 Jackson, A. Y. (Québec, 1882 – Ontario, 1974)  
 Johnson, Ursula (Né en Nouvelle-Écosse, 1980)  
 Kriehoff, Cornelius (Pays-Bas, 1815- États-Unis, 1872)  
 Kurelek, William (Alberta, 1927 – Ontario, 1977)  
 Lemieux, Jean Paul (Québec, 1904 – Québec, 1990)  
 Lismer, Arthur (Angleterre, 1885 - Montréal, 1969)  
 MacDonald, J. E. H. (Royaume-Unis, 1873 – Ontario, 1932)  
 May, H. Mabel (Québec, 1877 – Colombie-Britannique, 1971)  
 Milne, David (Ontario, 1882 – Ontario, 1953)  
 Monkman, Kent (Né en Ontario, 1965)  
 Morrice, J. W. (Québec, 1865 – Tunisie, 1924)  
 O'Brien, John (Nouveau-Brunswick, 1831 – Nouvelle-Écosse, 1891)  
 Pilot, Robert Wakeham (Terre-Neuve, 1898 – Montréal, 1967)  
 Pootoogook, Annie (Nunavut, 1969 – Québec, 2016)  
 Pratt, Christopher (Terre-Neuve, 1935 – Terre-Neuve, 2022)  
 Riopelle, Jean Paul (Québec, 1923 – Québec, 2002)  
 Suzor-Coté, Marc-Aurèle de Foy (Québec, 1869 - États-Unis, 1937)  
 Thomson, Tom (Ontario, 1877 – Ontario, 1917)  
 Tisiga, Joseph (Né en Alberta, 1984)  
 Varley, F. H. (Royaume-Uni, 1881 – Ontario, 1969)



## Pleins feux sur quelques œuvres choisies

En souhaitant offrir un panorama riche et diversifié, l'exposition a été orchestrée autour de thèmes porteurs et de duos fascinants – *Cornelius Krieghoff/Kent Monkman; Impressionnisme, Automatisme et le Groupe des Sept; Le Groupe des Sept; En eaux troubles; Emily Carr et Arthur Lismer; Les conteurs; David Milne et Peter Doig; James Wilson Morrice et Jean Paul Lemieux* –, afin de permettre au public de découvrir toute une panoplie d'œuvres rares et exceptionnelles. Voilà un condensé qui a certainement tout pour impressionner!



Parmi les incontournables de la première alcôve, une enfilade de tableaux de **Cornelius Krieghoff**, qui n'ont rien perdu de leur attrait pour les adeptes de récits historiques bien léchés, à l'appui de vérités réconfortantes sont proposés. *Crossing the St. Lawrence with the Royal Mail at Quebec* (1859) fait partie de ces œuvres de Krieghoff qui côtoient les œuvres de Kent Monkman, artiste d'ascendance crie, qui raille la tradition moralisatrice de la peinture de genre incarnée par Krieghoff et ses prédécesseurs hollandais.



Dans la zone suivante, on ose regrouper des œuvres qui à priori n'ont pas été présentées ensemble : soit celles des impressionnistes du Québec, des artistes du Groupe des Sept et du Refus global. Cette nouvelle approche permet de dire qu'ils ont tous en commun une touche énergique et une palette nordique. *Algoma Hill* (1920) de **Lawren S. Harris**, un dessinateur accompli du Groupe des Sept, qui a su transposer cette énergie, en est un exemple éloquent.



Dans la section consacrée au Groupe des Sept, on retrouve *Au matin, lac O'Hara* (1926) de **J. E. H. MacDonald**, imprégné de cette ferveur quasi mystique de peindre les territoires sauvages du Nord canadien [voir l'œuvre en page 1], mais on y présente quelques compléments essentiels. *Sentinels* (vers 1925–1928) de **H. Mabel May**, avec ses deux arbres dénudés qui se dressent au-dessus d'un lac cristallin, en impose. Les femmes formaient plus de la moitié du Groupe de Beaver Hall à Montréal, contrairement au collectif de Toronto qui n'en comptait aucune.



C'est dans la section *En eaux troubles*, que l'œuvre magistrale de **Kent Monkman** *Study for "mistikôsiwak (Wooden Boat People): Resurgence of the People,"* (*Variation finale*) (2019) impressionne. Miss Chief Eagle Testickle, l'alter ego de l'artiste – personnage au genre fluide – prend une position de héros, dans une scène revisitant avec humour et un sens critique aiguisé, l'histoire coloniale du Canada.

Au cœur de cette même zone, *Road Work* (1969), d'**Alex Colville**, maître de l'instant qui se grave dans la mémoire, offre à voir un parfait exemple de l'intrusion du colonisateur, où la route moderne traverse le paysage naturel pour le dompter et l'utiliser. [Voir l'œuvre en page 7].

Dans l'espace consacré à *Emily Carr et Arthur Lismer*, le public peut apprécier les lignes tourbillonnantes et le mouvement par lesquels **Emily Carr** cherche à traduire les rythmes du monde naturel. Le magnifique *Macaulay Point* (vers 1924) illustre avec ravissement sa source première d'inspiration. [Voir l'œuvre en page 2].

Particulièrement étonnante, l'alcôve consacrée aux *Conteurs* permet d'apprécier notamment le travail d'**Annie Pootoogook**, issue d'une lignée de femmes artistes, qui a su livrer des dessins révolutionnaires de sa communauté, offrant un regard actuel sur la vie inuite. *A Friend Visits* (2008) s'inscrit parmi les œuvres fortes et délicates de Pootoogook.



Toujours chez *Les conteurs*, *1755 (Wonder Woman)* (2005) de **Mario Doucette** – un artiste du Nouveau-Brunswick – rend compte, pour sa part, de l'histoire sanglante du déportement des Acadiens sous la domination britannique au milieu 18<sup>e</sup> siècle.



La section consacrée à *David Milne et Peter Doig* célèbre les liens qui unissaient ces artistes par-delà les générations, soit l'exploration de la ville comme sujet. Artiste international reconnu, **Doig** qui partage désormais sa vie entre Trinidad et le Royaume-Uni, n'oubliera jamais son expérience de l'art et du paysage canadiens, comme en témoigne *Figure in Mountain Landscape* (1997). [Voir l'œuvre en page 3].



Enfin dans la dernière section, on propose un regard croisé sur *James Wilson Morrice et Jean Paul Lemieux*. Le tableau *Les deux frères* 1909 (1978) fait partie d'une série de tableaux rarement présentés de **Jean Paul Lemieux**. En simplifiant radicalement les formes et l'application de la couleur, il s'inscrit dans cette vingtaine d'œuvres inspirées de

photographies prises par la sœur aînée de l'artiste, durant les étés passés à Kent House (aujourd'hui le Manoir Montmorency) située à Beauport, près de Québec, ou dans les environs.

---

## Un catalogue remarquable pour célébrer la créativité canadienne

Réalisé sous la direction de **Sarah Milroy**, directrice générale et conservatrice en chef de la Collection McMichael d'art canadien, l'institution ontarienne qui a organisé et mis en circulation cette exposition majeure, le livre *Génération. La famille Sobey et l'art canadien* complète admirablement la visite de cette exposition remarquable.

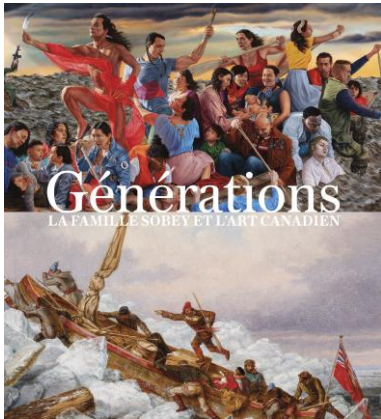
Présentant plus de 170 œuvres des collections Sobey, ce catalogue donne à voir certains travaux majeurs des premiers arrivants européens, du Groupe des Sept et de leurs contemporains, des peintres impressionnistes et automatistes québécois ainsi que des artistes autochtones d'aujourd'hui. Qu'il s'agisse d'une collection de tableaux rares de **Jean Paul Lemieux**, des œuvres exceptionnelles de **Kent Monkman**, en passant par les vives scènes d'hiver de **Cornelius Krieghoff**, *Génération* traverse l'histoire de l'art au Canada pour en éclairer plusieurs pans fondamentaux.

L'ouvrage de 224 pages, riche en images, présente également des essais passionnants pour apprécier les collections Sobey. En plus d'un portrait de l'histoire de cette famille de généreux philanthropes et d'un entretien fort stimulant avec l'artiste **Kent Monkman**, signés par **Sarah Milroy**, les textes des contributeurs **Jocelyn Anderson**, **Michèle Grandbois**, **Ian A. C. Dejardin** et **John Geoghegan**, éclairent quelques aspects de ces collections dont l'enjeu de la nation chez les peintres canadiens, l'histoire du Groupe des Sept et sa relation aux peintres québécois.

---

## Les crédits

L'exposition *Génération. La famille Sobey et l'art canadien* a été organisée et mise en circulation par la Collection McMichael d'art canadien (Kleinburg, Ontario).





*Commissariat et  
textes didactiques*  
**Sarah MILROY**  
Directrice générale  
et conservatrice en chef,  
Collection McMichael d'art  
canadien

**Anne-Marie BOUCHARD**  
Conservatrice de l'art moderne  
(1900-1949), MNBAQ

*Gestion*  
**Yasmée FAUCHER**  
Cheffe du Service de la  
muséographie, MNBAQ

**Marie-Hélène AUDET**  
Cheffe du Service de la  
médiation, MNBAQ

*Design*  
**Loïc LEFEBVRE**, MNBAQ

*Graphisme*  
**Philippe LEGRIS**, MNBAQ

*Médiation en salle*  
**Andréanne LESAGE**, MNBAQ

*Le Musée national des beaux-arts du Québec est une société d'État subventionnée par le  
gouvernement du Québec.*

Québec

Organisé et diffusé par

**McMichael**  
CANADIAN ART COLLECTION D'ART CANADIEN

Commanditaire présentateur

**Scotia** Gestion de patrimoine.

Remerciements spéciaux

LA FONDATION  
SOBEY POUR LES ARTS

EMPIRE  
COMPANY LIMITED

Commanditaires de l'exposition

Michael Audain &  
Yoshi Karasawa

STEWART  
MCKELVEY  
LAWYERS • AVOCATS

Avec le soutien généreux de

Heffel

Avec l'appui du

Canada

Partenaire hôtelier

Hilton  
québec

*Générations. La famille Sobey et l'art canadien*  
**Pavillon Pierre Lassonde**  
Du 16 février au 12 mai 2024

RENSEIGNEMENTS :  
418 643-2150 ou 1 866 220-2150 / mnbaq.org

Page 1 – Photos de haut en bas : J. E. H. MacDonald, *Morning, Au matin, Lac O'Hara*, 1926. Huile sur toile, 76,2 x 88,9 cm, Empire Company Limited, Stellarton, NS. // William Kurelek, *After the Blizzard in Manitoba*, 1967. Mixed media on Masonite, 50,8 x 73 cm. Collection of Donald and Beth Sobey © Estate of William Kurelek, courtesy of the Wynick / Tuck Gallery, Toronto L2022.10.32

Page 2 – Photos de haut en bas : David Milne, *Gray Billboards*, vers 1912. Huile sur toile, 61 x 50,2 cm. Collection Frank et Debbi Sobey. © Succession David B. Milne // Emily Carr, *Macaulay Point*, vers 1924. Huile sur toile, 45,7 x 60,3 cm. Collection de Kent Sobey // Frank H. Sobey avec une cargaison d'agneaux, vers 1924.

Page 3 – Photos de haut en bas : Peter Doig, *Figure in Mountain Landscape*, 1997. Huile sur toile, 91,4 x 76,2 cm. Collection Donald et Beth Sobey. © Peter Doig (Droits d'auteur Arts visuels-CARCC, 2023) // Tom Thomson, *Moonlight*, vers 1915. Huile sur toile, 88,9 x 72,4 cm. Collection corporative, Empire Company Enr., Stellarton, NS

Page 4 – Photos de haut en bas : Cornelius Krieghoff, *Crossing the St. Lawrence with the Royal Mail at Quebec*, 1859. Huile sur toile, 43,8 x 61,6 cm. Collection de la Sobey Art Foundation // Lawren S. Harris, *Algoma Hill*, 1920. Huile sur toile, 116,2 x 137,2 cm. Collection Donald et Beth Sobey. © Famille de Lawren S. Harris // H. Mabel May, *Sentinels*, date ?. Huile sur toile, 55,2 x 66,7 cm. Collection de Donald et Beth Sobey © Succession H. Mabel May

Page 5 – Photos de haut en bas : Kent Monkman, *Study for "mistikôsiwak (Wooden Boat People): Resurgence of the People, (Final Variation)*, 2019. Acrylic on canvas, 107.3 x 213.4 cm. Collection of the Sobey Art Foundation © Kent Monkman L2022.17.13 // Annie Pootoogook, *A Friend Visits*, 2008. Lithographie sur papier (23/50), 38,1 x 56,5 cm. Collection de Rob et Monique Sobey © Succession Annie Pootoogook // Mario Doucette, *1755 (Wonder Woman)*, 2005. Pastel, encre, crayons et acrylique sur bois, 66 x 121,9cm. Collection de Kent Sobey © Mario Doucette // Jean Paul Lemieux, *Les deux frères 1909*, 1978. Huile sur toile, 25,4 x 35,6 cm. Collection de Donald et Beth Sobey © Jean Paul Lemieux

Page 7 – Photo : Alex Colville, *Road Work*, 1969. Émulsion de polymère acrylique sur Masonite, 54,6 x 87 cm. Collection corporative, Empire Company Enr., Stellarton, NS. © A.C. Fine Art Inc

Page 8 – Photos de haut en bas : Prototype de l'atelier *Terre en vue*. Photo : MNBAQ, Louis Hébert // Jean-Philippe Uzel. © UQÀM | Service de l'audiovisuel, photographe: Émilie Tournevache, 2018. // Affiche du film: *Winds of Heaven - Emily Carr carvers and the spirits of the forest*



## Autour de l'exposition



### VISITES GUIDÉES

*Générations. Perspectives sur l'art canadien\**

Du 17 février au 12 mai\*  
Mercredis, à 13 h, 14 h 30 et 18 h 30  
Samedis et dimanches, à 13 h et 14 h 30

Gratuit

Réservation requise

\*(Sauf les premiers dimanches de chaque mois)

### ATELIERS POUR TOUS

*Paysage animé\**

Du 24 mars au 5 mai  
Les dimanches, 13 h 15 et 15 h  
Le vendredi 29 mars et le lundi 1<sup>er</sup> avril

\*(Exceptionnellement offert le vendredi 29 mars et le lundi 1<sup>er</sup> avril)

### CONFÉRENCE

*Les artistes contemporains autochtones : pour une autre histoire de l'art*

Par Jean-Philippe Uzel

Mercredi 27 mars, 19 h  
Auditorium Sandra et Alain Bouchard

### DESSIN EN SALLE

*Générations. La famille Sobey et l'art canadien*

Paysages | 21 février et 13 mars  
Narrations | 27 mars et 3 avril



### RELÂCHE 2024

*Terre en vue*

Atelier

Du 4 mars au 8 mars  
En continu de 10 h à 17 h  
Inclus dans le laissez-passer de la relâche

### CINÉMA

Le FIFA à l'année

*Winds of Heaven*

*Emily Carr carvers and the spirits of the forest*

Dimanche 25 février, à 13 h 30  
Auditorium Sandra et Alain Bouchard

*Le grand tour*

(*Générations et Tarratuutiq*)

Visites guidées

Du 4 au 8 mars  
10 h 30, 11 h 30, 13 h 45, 14 h 45 et 15 h 45  
Incluses dans le laissez-passer de la relâche



Quand le contact à l'art fait du bien présentée par



## Renseignements généraux

HEURES D'OUVERTURE  
DU MNBAQ\*

**Jusqu'au 31 mai 2024**

Du mardi au dimanche, de 10 h à 17 h

Les mercredis, jusqu'à 21 h

Fermé les lundis, sauf les 4 mars, 1<sup>er</sup> avril, et 20 mai 2024

*\*Durant les travaux entourant la construction de l'Espace Riopelle, seul le pavillon Pierre Lassonde est ouvert.*

PRIX  
D'ENTRÉE\*

*\*Économisez à l'achat d'un billet en ligne.*

Adultes : 24 \$  
Aînés (65 ans et plus) : 23 \$  
Adultes âgés de 18 à 30 ans : 15 \$  
Enfants âgés de 13 à 17 ans : 7 \$  
Forfait famille (2 adultes  
accompagnés jusqu'à 5 enfants  
âgés de 17 ans et moins) : 52 \$  
Tarif de groupe (15 personnes et  
plus) : 22 \$  
Enfants âgés de 12 ans et moins :  
**gratuit**  
Membres : **gratuit**  
Les mercredis, de 17 h à 21 h :  
**demi-tarif**  
**Gratuit le premier dimanche du mois**

SERVICES  
DISPONIBLES

Stationnement, Librairie-  
Boutique, accès Wi-Fi, fauteuils  
roulants gratuits, vestiaire et salon  
du nourrisson

POUR NOUS  
JOINDRE

418 643-2150 ou 1 866 220-2150  
mnbaq.org

INSCRIVEZ-VOUS  
À NOTRE INFOLETTRE  
MENSUELLE À MNBAQ.ORG

Une excellente façon de rester au  
courant des nouvelles, des événe-  
ments et des activités du Musée!

SUIVEZ-NOUS

