

**Communiqué**  
Nouvelle exposition  
Du 29 octobre 2015 au 23 mai 2016

## **Passion privée**

*L'art moderne du Québec  
de la collection Pierre Lassonde*



---

Parc des Champs-de-Bataille  
Québec (Québec) G1R 5H3

418 643-2150  
1 866 220-2150

mnbaq.org

---

**Contact de presse**

Linda Tremblay  
Responsable des relations  
de presse

418 644-6460, poste 5532  
linda.tremblay@mnbaq.org

**Québec, le mercredi 28 octobre 2015** ✕ S'il en est un qui cultive l'art de collectionner, c'est bien Pierre Lassonde, mécène et philanthrope, et ce, depuis fort longtemps. Formée il y a une quarantaine d'années à partir de deux centres d'intérêt, le paysage impressionniste et l'émergence de l'art abstrait dans la période de l'après-guerre, sa collection est l'une des plus importantes collections privées qui soient exclusivement consacrées à l'art moderne du Québec. Dès le 29 octobre, une centaine d'œuvres de cette collection d'exception quittera la sphère privée pour être partagée avec le public. En présentation exclusive au Musée national des beaux-arts du Québec jusqu'au 23 mai 2016, *Passion privée. L'art moderne du Québec de la collection Pierre Lassonde* offrira un regard unique sur plus d'un siècle de création artistique, de Cornelius Krieghoff à Jean Paul Riopelle, en passant par Helen McNicoll et Jean Paul Lemieux. « Collectionner est la passion de toute ma vie. Pouvoir la partager avec le grand public québécois, c'est un honneur immense. » de dire M. Lassonde.

L'exposition est une occasion privilégiée de découvrir des œuvres rarement présentées au public, mais aussi d'entrer en contact avec le

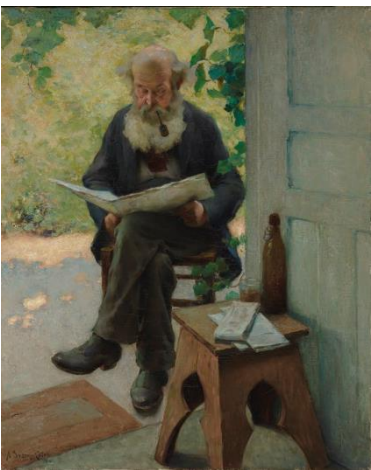


collectionneur lui-même. Quelles sont ses influences et ses idées? Quand et comment est née sa passion pour l'art? De quelle façon choisit-il les œuvres qu'il acquiert? Est-il intéressé par des artistes en particulier, par un mouvement artistique plutôt qu'un autre, par une époque ou une culture précise? Vivre au quotidien avec une collection procure une expérience complètement différente de celle proposée au public dans les musées. Cette exposition est donc une occasion unique de plonger dans l'univers du collectionneur par le biais d'une approche scénographique nouvelle. Une expérience contemplative attend le visiteur, les salles du Musée évoquant les pièces de la résidence du collectionneur. En traversant sa maison, ce dernier pourra se laisser guider par son intuition et s'appropriier la lecture des différentes œuvres en plaçant sa sensibilité au centre de son expérience esthétique.

La passion singulière d'un grand collectionneur pour l'art du Québec, révélée au plus grand nombre, permettra peut-être de stimuler de nouvelles passions privées.

### *Pierre Lassonde donne sept œuvres au MNBAQ*

La tenue de cette exposition permet également de préciser que plusieurs œuvres majeures provenant de la collection de Pierre Lassonde sont en cours d'acquisition. Ainsi, *Contentement* ou *Le Vieux Rentier* (1900), *Les Appalaches à Arthabaska* (1923) et *La Vieille Cabane à sucre* (non daté) de Marc-Aurèle de Foy Suzor-Coté, *Le Rocher à Gibraltar* (vers 1913-1915) de James Wilson Morrice, *La Carriole rouge* (1924 ou 1925) de Clarence Gagnon, *La Fonte des neiges* (vers 1930) de Maurice Cullen, et *Les Masques* (1973) de Jean Paul Lemieux rejoindront prochainement la collection nationale.



Avant d'être intégré dans la collection du Musée, chaque tableau offert en don fait l'objet d'un processus d'évaluation rigoureux. Dans un premier temps, l'œuvre est présentée au comité d'acquisition interne, constitué de l'ensemble des conservateurs du Musée, qui en recommande ou non l'acquisition en fonction de l'importance de l'œuvre et de l'artiste, de son histoire, de sa réception critique et de sa pertinence au regard du mandat de la collection nationale et des œuvres du même artiste qui y sont déjà conservées. La restauratrice du Musée procède pour

sa part à un examen minutieux de l'état physique de l'œuvre afin de repérer les problèmes qui pourraient éventuellement nuire à sa conservation et à sa présentation. Si l'acquisition est recommandée, l'œuvre est ensuite évaluée par des spécialistes indépendants qui établissent sa juste valeur marchande. Elle est enfin soumise à un comité d'acquisition externe, composé d'historiens et de connaisseurs, qui formule la recommandation finale quant à l'acquisition ou non de l'œuvre au conseil d'administration du Musée.

---

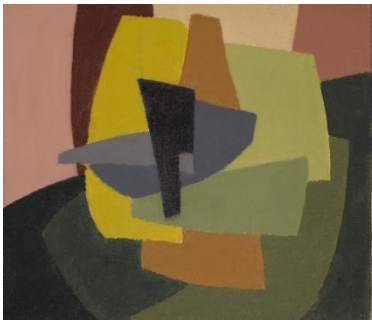
## L'exposition, d'un espace à l'autre

*Je me considère comme choyé de me lever le matin entouré dans ma chambre de beaux tableaux comme ceux d'Helen McNicoll, qui est une artiste incomparable. De ses œuvres émanent une paix et une sérénité certaines. C'est difficile d'être de mauvaise humeur au réveil quand tu regardes de tels tableaux!*

– Pierre Lassonde

### Salle 5

#### *Chambre*



L'expérience quotidienne vécue au contact des œuvres se définit en fonction de l'endroit où elles se trouvent dans une résidence. Leur emplacement est souvent motivé par la recherche d'une ambiance spécifique, alors que leur regroupement est lié au sensible et à l'affect, mais également aux limites de l'espace et à la nature du mobilier qui occupe la pièce. Dans cette partie de l'exposition, par exemple, les natures mortes de Marc-Aurèle de Foy Suzor-Coté, de Jauran, de Jean Dallaire et de Stanley Cosgrove ont été rassemblées de manière thématique, tandis que les luminosités douces et les couleurs chatoyantes des scènes de plein air d'Adrien Hébert ou d'Helen McNicoll confèrent à la chambre une atmosphère paisible.

---

*C'est souvent à travers des juxtapositions un peu osées que l'on perçoit certains clins d'œil esthétiques que se font les artistes, de génération en génération.*

– Pierre Lassonde

## Salle 5

### *Alcôve*

Une des libertés du collectionneur consiste à pouvoir faire se côtoyer des œuvres issues de démarches qui ont rarement été rapprochées. L'équipe du Musée s'en est inspirés pour présenter les œuvres *La Clairière* (entre 1908 et 1913) de Clarence Gagnon et *Sous-bois II* (1958) de Jean Paul Riopelle, deux des premiers artistes à être entrés dans la collection de Pierre Lassonde. Bien que le traitement pictural de ces deux compositions diffère radicalement, elles témoignent d'une même volonté d'explorer les caractéristiques de la nature québécoise, comme la lumière hivernale, les étendues sauvages, la topographie, la végétation, voire l'expérience physique particulière de notre vaste territoire et l'imaginaire lié à son occupation.



Chez Riopelle, Gagnon, Suzor-Coté et Cullen, le paysage québécois révèle sa majesté dans des représentations qui le posent le plus souvent comme mystérieux et indomptable. C'est assurément cette expérience subjective et sensible que le collectionneur cherche à vivre et à faire vivre en constituant un tel ensemble de leurs œuvres. Cet espace de l'exposition vise à favoriser une expérience comparable.

---

*Mon épouse et moi voulions constituer une collection de tableaux emblématiques de périodes où il y avait eu des changements artistiques vraiment significatifs. Évidemment, les impressionnistes ont constitué un grand changement à la fin du 19<sup>e</sup> siècle en Europe, avant de devenir un mouvement international, bien représenté au Québec. L'autre évolution majeure qui nous intéressait était la période de l'après-guerre, entre 1945 et 1955, avec l'expressionnisme abstrait, l'abstraction lyrique et les plasticiens.*

– Pierre Lassonde

## Salle 5

### *Corridor*

Dans cette section de l'exposition, si l'on reconnaît spontanément le travail de la surface et de la matière picturale chez Jean McEwen – le peintre les concevant, à l'instar de plusieurs de ses contemporains, comme le sujet central de ses œuvres – il en va différemment chez les artistes du début du 20<sup>e</sup> siècle. Pourtant, l'une des premières libertés prises par les impressionnistes concerne très précisément le rapport à la matérialité de la peinture. Délaisant le fini des compositions





académiques, des peintres tels que Suzor-Coté ont donné à voir la densité et le mode d'application de la matière picturale, phénomène qui, dans les années suivantes, allait être considéré comme fondateur de la peinture dite « moderne ».

Au-delà de la conception nationale du paysage à laquelle souscrivent Suzor-Coté et Fortin ou du rendu abstrait des tableaux de McEwen et de Riopelle, la mise en relation d'œuvres, qui ne sont pas liées historiquement, permet de faire ressortir certaines caractéristiques qu'elles partagent néanmoins, telle la préséance de l'expérience picturale sur la représentation mimétique du réel.

---

*Chaque tableau est acquis sur la base d'un coup de cœur. Lorsque j'accroche un tableau au mur, il faut que je l'aime. D'ailleurs, je prends toujours plaisir à dire que, de tous les tableaux acquis en quarante ans, je ne me suis départi que d'un seul. Il y a d'abord le coup de cœur, mais également la volonté de constituer un ensemble intéressant d'œuvres.*

– Pierre Lassonde

## Salle 6 Vestibule

Qu'il s'agisse de rendre compte de la matérialité de la lumière comme chez les impressionnistes ou de créer une correspondance picturale avec les dynamiques de la nature, voire avec l'expérience physique éprouvée à son contact, le paysage offre de multiples voies pour l'expérimentation de nouvelles esthétiques. C'est ce qui explique sa persistance dans le vocabulaire de la peinture contemporaine de Jean Paul Lemieux, de Paul-Émile Borduas, de Jean-Paul Mousseau ou de Jean McEwen. L'imaginaire convoqué par le peintre pour penser l'espace même du tableau se trouve souvent lié à la notion de paysage, l'essentiel étant moins de reproduire un paysage que de faire vivre une expérience visuelle en concevant une manière spécifique d'appliquer la matière picturale sur la surface de la toile : une quête partagée par tous les artistes représentés dans la collection de Pierre Lassonde.

---

*Un ami artiste me disait : « Pierre, l'économie et l'argent, c'est le cœur et le sang d'un peuple, mais l'art, c'est son âme. » Effectivement, l'art, c'est l'âme d'un peuple. Quand je regarde*

*tous les tableaux dont je me suis entouré, j'ai le sentiment d'y percevoir une part de l'âme du Québec. J'y sens l'évolution d'un peuple, l'évolution de sa culture. On y observe la transformation de l'art lui-même, mais aussi celle des mœurs, des vêtements, etc. L'art parle de l'art, mais il parle aussi de la société.*

– Pierre Lassonde

## Salle 6

### *Salon*



Qu'il soit motivé par la volonté de témoigner d'une activité, comme chez Cornelius Krieghoff, ou qu'il prenne des dimensions métaphoriques, voire métaphysiques, comme chez Jean Paul Lemieux, le paysage est le genre pictural dominant de la collection de Pierre Lassonde. Abondamment exploité par les peintres d'ici, ce genre a fait l'objet de recherches formelles que l'on considère aujourd'hui comme fondatrices de la modernité artistique québécoise.

Réunissant plusieurs paysages hivernaux d'artistes parmi les plus importants de la collection de Pierre Lassonde, les murs du salon accueillent également quelques œuvres non figuratives. Borduas, par exemple, réinterprète l'expérience du territoire hivernal en travaillant la structure interne de ses tableaux comme des zones en mouvement, habitées par des forces semblables à celles d'un écosystème.

---

*C'est souvent à travers des juxtapositions un peu osées que l'on perçoit certains clins d'œil esthétiques que se font les artistes, de génération en génération.*

– Pierre Lassonde

## Salle 6

### *Corridor*

Dès le début des années 1940, Paul-Émile Borduas et plusieurs de ses élèves de l'École du meuble de Montréal s'engagent dans une recherche sur l'espace et la matière picturale en tant que tels, afin de libérer la peinture du rôle de représentation du réel qui lui est, depuis trop longtemps, imparté. Ils revendiquent également la primauté de la subjectivité dans l'appréhension de la réalité et, par extension, le caractère nécessairement unique de la perception que chacun a du monde et de l'art. Leurs expérimentations picturales prendront diverses

dénominations, nourries par les mouvements artistiques qui se développent simultanément en Amérique du Nord et en Europe dans le contexte de l'après-guerre : peinture gestuelle, abstraction lyrique, tachisme, automatisme et expressionnisme abstrait.

L'apport des artistes signataires du *Refus global* à l'histoire de l'art du Québec est considéré comme fondamental, autant par la puissance de la voix manifestée que par ses résonances encore perceptibles dans l'univers culturel québécois. C'est précisément l'importance de cette contribution qui a amené Pierre Lassonde à collectionner des œuvres des années 1940 et 1950.

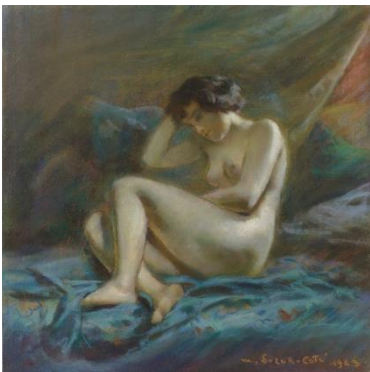
---

*Je crois que cette passion de l'art s'est transmise de mère en fils. Ma mère était une grande collectionneuse d'art canadien, et surtout québécois. Je pense que ce fut quelque chose de marquant, car mes deux frères et ma sœur sont aussi collectionneurs. De mon côté, c'est simplement un peu extrême!*

– Pierre Lassonde

## Salle 6

### *Alcôve*



Le processus de collectionnement ne se résume pas à une succession d'achats, bien que la question financière soit une donnée qu'il est difficile d'ignorer. Le marché de l'art reste peut-être la sphère de l'économie la plus sujette à d'importantes fluctuations. La « cote » d'un artiste est en effet susceptible de monter et de baisser successivement en fonction de causes parfois très complexes. La rareté d'un type d'œuvres, l'engouement pour un artiste, le collectionnement simultané de sa production par plusieurs individus, l'intérêt des institutions pour ce même artiste, les dernières découvertes à son sujet, sa mise en valeur dans une exposition ou une publication récente, l'état de conservation de ses œuvres sont autant de facteurs de fluctuation de sa cote. Cette situation exige du collectionneur qu'il se tienne au courant ou qu'il se fasse accompagner par un professionnel bien au fait du marché et de ses singularités. La mise à jour constante des connaissances du collectionneur de même que le regard qu'il pose sur ses œuvres au quotidien sont propres à faire évoluer considérablement sa collection. Tandis que certains resteront fidèles à leur passion du début, d'autres verront leurs centres d'intérêt se renouveler au fil des ans. En ce sens, il est fascinant d'observer l'évolution d'une collection, puisqu'elle

témoigne des mutations du goût de son propriétaire, de sa volonté de donner une orientation nouvelle à l'ensemble qu'il a constitué, tout autant que de la disponibilité des œuvres sur le marché.

## Pierre Lassonde, en bref



Homme d'affaires et expert canadien reconnu du secteur minier, Pierre Lassonde est également un grand philanthrope et un mécène ayant soutenu de multiples institutions éducatives et culturelles, dont l'Université de Montréal et le Musée national des beaux-arts du Québec. Passionné d'art depuis son plus jeune âge, il a constitué l'une des plus importantes collections d'art moderne du Québec, en plus de contribuer à l'enrichissement de la collection du Musée national des beaux-arts du Québec par des donations exceptionnelles. Son action philanthropique lui a valu plusieurs reconnaissances, dont les titres d'officier de l'Ordre national du Québec et de membre de l'Ordre du Canada et de l'Ordre des mécènes de la Ville de Québec.

Page 1 – Paul-Émile Borduas, *Sans titre (n° 22)*, 1958-59. Huile sur toile, 60,3 x 72,4 cm. Collection Pierre Lassonde. © Succession Paul-Émile Borduas / SODRAC (2015). Photo : MNBAQ, Idra Labrie // Clarence Gagnon, *La carriole rouge*, 1924 ou 1925. Huile sur toile 51,4 x 66 cm. Collection Pierre Lassonde. Photo: MNBAQ, Patrick Altman

Page 2 – Ozias Leduc, *Paysage au crépuscule*, vers 1910. Huile sur toile sur panneau, 25,4 x 24,1 cm. Collection Pierre Lassonde. © Succession Ozias Leduc / SODRAC (2015) Photo: MNBAQ, Idra Labrie // Marc-Aurèle de Foy Suzor-Coté, *Contentement ou Le Vieux Rentier*, 1900. Huile sur toile, 81,9 x 66 cm. Collection Pierre Lassonde. Photo : MNBAQ, Idra Labrie

Page 3 – Jauran (Rodolphe de Repentigny), *Composition abstraite*, 1954. Huile sur toile, 27,9 x 32,4 cm. Collection Pierre Lassonde. Photo : MNBAQ, Idra Labrie

Page 4 – Clarence Gagnon, *La Clairière*, entre 1908 et 1913. Huile sur toile, 55,2 x 74,9 cm. Collection Pierre Lassonde. Photo : MNBAQ, Idra Labrie //

Page 5 – Marc-Aurèle de Foy Suzor-Coté, *Paysage au Lac-à-l'Eau-Claire*, 1919. Huile sur toile, 48,9 x 64,1 cm. Collection Pierre Lassonde. Photo : MNBAQ, Idra Labrie

Page 6 – Cornelius Krieghoff (attribué à), *Camp de chasse, en hiver*, 1858. Huile sur toile, 47,7 x 65,5 cm. Collection Pierre Lassonde. Photo : MNBAQ, Idra Labrie

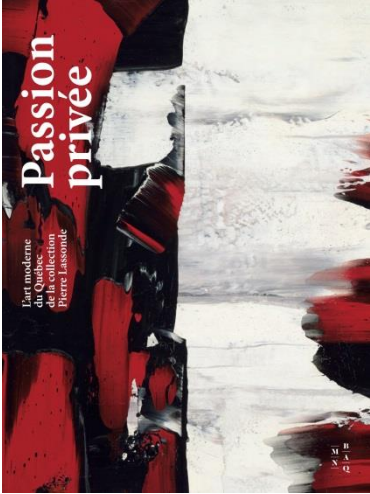
Page 7 – Marc-Aurèle de Foy Suzor-Coté, *Nu couché*, 1923. Pastel sur papier, 35,6 x 36,2 cm. Collection Pierre Lassonde. Photo : MNBAQ, Idra Labrie // Henrietta Mabel May, *Violet and Rose*, vers 1920. Huile sur toile, 70 x 57,2 cm. Collection Pierre Lassonde. © Succession Henrietta Mabel May. Photo : MNBAQ, Idra Labrie

Page 8 – Pierre Lassonde Photo : © Camirand



## Le catalogue

Réalisé sous la direction d'Anne-Marie Bouchard, conservatrice de l'art moderne (1900-1949) au MNBAQ, la publication *Passion privée. L'art moderne du Québec de la collection Pierre Lassonde* présente, pour la première fois au Canada, l'exceptionnelle collection d'art moderne de l'homme d'affaires et philanthrope Pierre Lassonde qui propose un vaste panorama de l'art québécois de 1858 à 1973, à travers une centaine d'œuvres de 35 artistes. Cette collection, très représentative des grands mouvements de l'histoire de l'art du Québec, comprend de nombreuses œuvres majeures, produites par les artistes emblématiques de la modernité.



Le catalogue offre une synthèse des plus récentes recherches sur l'art québécois de cette période et permet de poser les jalons d'une histoire de l'art singulière, constituée par le regard d'un collectionneur sensible et passionné, depuis l'impressionnisme jusqu'à l'art abstrait, en passant par le symbolisme, les femmes du Groupe de Beaver Hall et l'automatisme, entre autres. L'ouvrage de 256 pages compte pas moins de 154 illustrations et propose un entretien avec le collectionneur, 35 notes biographiques sur les artistes ainsi que 96 notices sur les œuvres exposées. Huit auteurs, dont quatre conservateurs au MNBAQ et quatre historiens de l'art invités, ont écrit les textes sur les œuvres et les artistes, en fonction de leurs spécialités respectives : Eve-Lyne Beaudry, Mario Béland, Anne-Marie Bouchard, Daniel Drouin, Bernard Lamarche, Sarah Mainguy, Anne-Élisabeth Vallée et René Viau.

Cette publication de référence, dont la conception graphique a été confiée à Lg2boutique, éditée par le MNBAQ, sera distribuée par Les Publications du Québec. Elle est en vente à la Boutique du Musée ainsi que dans de nombreuses librairies du Québec au coût de 49,95 \$.

---

## **Autour de l'exposition**

### **Visites commentées**

Du 4 novembre 2015 au 23  
mai 2016  
Mercredi, samedi et dimanche,  
13 h 30 et 15 h  
Les mercredis soirs, 19 h

### **Visites spéciales**

**Avec Anne-Marie Bouchard,**  
Conservatrice de l'art moderne,  
MNBAQ  
Mercredis 4 novembre 2015  
et 2 mars 2016, 19 h 30

### **Médiaguide<sup>MC</sup>**

Parcours numérique interactif,  
donnant accès à du contenu et  
des images complémentaires

### **Par Jean-Pierre Valentin**

*Une journée dans la vie d'un  
galeriste*  
Mercredi 18 novembre, 19 h 30

### **Par Anne-Marie Bouchard**

*L'art québécois du paysage*  
Mercredi 27 janvier, 19 h 30

POUR  
LA FAMILLE

### **Ateliers pour la famille**

**Les samedis et dimanches,**  
11 h, 13 h, 14 h 15 et 15 h 30

#### *La collection*

Atelier d'assemblage  
Du 3 octobre au 1<sup>er</sup> novembre  
et le lundi 12 octobre

### **Par Caroline Truchon**

*Chercheurs d'art et collections  
particulières au 19<sup>e</sup> siècle*  
Mercredi 10 février 2016, 19 h 30

### **Soirée d'improvisation musicale**

*Autour des œuvres  
de la collection Pierre Lassonde*  
En collaboration avec la Ligue  
d'improvisation musicale de Québec  
Vendredi 12 février 2016, 20 h

### *Le marché de l'art au Québec*

**Table ronde dirigée par  
Audrey Careau**  
Mercredi 24 février, 19 h 30

Partenaire principal



#### *Nature morte*

Atelier de modelage  
Du 14 au 29 novembre

*Fenêtre sur le paysage*  
Atelier de dessin et d'assemblage  
Du 9 au 31 janvier

*Portrait en panorama*  
Atelier de peinture  
Du 6 au 28 février

ATELIERS POUR  
LES ADULTES

**À vos crayons!**  
**Ateliers de dessin en salle**

*Portraits*  
Mercredis 4 et 18 novembre,  
14 h et 19 h

*Paysages d'hiver*  
Mercredi 2 décembre, 19 h  
Mercredis 13 et 27 janvier,  
14 h et 19 h

*Lumière impressionniste*  
Mercredis 24 février et 23 mars,  
19 h  
Mercredis 10 février et 9 mars,  
14 h et 19 h

SÉRIES DE COURS  
AUX ADULTES

*Passion Borduas*  
Mardis 3 et 10 novembre,  
de 18 h 30 à 21 h

*Passion Suzor-Coté*  
Mardis 2, 9, 16 et 23 février,  
de 18 h 30 à 21 h

*Passion McNicoll*  
Mardis 17 et 24 novembre  
et 1<sup>er</sup> et 8 décembre,  
de 18 h 30 à 21 h

---

## Les crédits

L'exposition *Passion privée. L'art moderne du Québec de la collection Pierre Lassonde* est organisée le Musée national des beaux-arts du Québec. Le Musée national des beaux-arts du Québec est une société d'État subventionnée par le ministère de la Culture et des Communications du Québec.

### Direction du projet

Anne Eschapaspe  
Directrice aux expositions et à la  
médiation, MNBAQ

### Commissariat

Anne-Marie Bouchard  
Conservatrice de l'art moderne  
1900-1949, MNBAQ

### Scénographie

Guillaume Lord  
Designer

### Graphisme

La bande à Paul

*Les mobiliers et les luminaires sont prêtés gracieusement par Structube.*

## STRUCTUBE

---

*Passion privée. L'art moderne du Québec de la collection Pierre Lassonde*

Du 29 octobre 2015 au 23 mai 2016

Salles 5 et 6 du pavillon Gérard-Morisset

RENSEIGNEMENTS :

418 643-2150 ou 1 866 220-2150 / [mnbaq.org](http://mnbaq.org)



## Renseignements généraux

### HEURES D'OUVERTURE DU MUSÉE

**Du 8 septembre 2015  
au 31 mai 2016**  
Du mardi au dimanche,  
de 10 h à 17 h  
Les mercredis, jusqu'à 21 h  
Fermé les lundis (sauf les 28  
décembre 2015, 29 février et 28  
mars 2016)  
Fermé le 25 décembre

**Du 1<sup>er</sup> juin au 5 septembre 2016**  
Tous les jours, de 10 h à 18 h  
Les mercredis, jusqu'à 21 h

### DROITS D'ENTRÉE

Adultes : **18 \$**  
Aînés (65 ans et plus) : **16 \$**  
18 à 30 ans : **10 \$**  
13 à 17 ans : **5 \$**  
Forfait famille : **40 \$** (2 adultes  
et 3 enfants de 13 à 17 ans)  
12 ans et moins : **gratuit**  
Membres : **gratuit**  
Les mercredis,  
de 17 h à 21 h : **demi-tarif**  
Prix réduit pour les groupes

**Inscrivez-vous à notre  
infolettre mensuelle au  
mnbaq.org.**

Une excellente façon de rester au  
courant des nouvelles, des événe-  
ments et des activités du Musée!

POUR  
NOUS JOINDRE

418 643-2150 ou  
1 866 220-2150  
www.mnbaq.org

### SERVICES DISPONIBLES

Stationnement, boutique, café,  
restaurant, accès Wi-Fi et  
vestiaire gratuit

SUIVEZ-NOUS

