

▲ EXPOSITION

À CIEL OUVERT. LE NOUVEAU PLEINAIRISME

DU 15 MARS AU 25 JUIN 2012



Québec, le mercredi 14 mars 2012 □

Que représente le pleinairisme pour les artistes d'aujourd'hui? Peut-on établir des rapports entre l'approche traditionnelle de la création en plein air et les nouveaux médias dominant la scène artistique contemporaine? Ce sont là des questions auxquelles l'exposition *À ciel ouvert. Le nouveau pleinairisme* tente de répondre, du 15 mars au 25 juin 2012, au Musée national des beaux-arts du Québec.

C'est à travers une sélection d'œuvres – dessins, aquarelles, peintures, vidéos, sculptures et photographies – d'une quinzaine d'artistes du Québec, du Canada, d'Europe et d'Amérique du Sud que le visiteur peut prendre le pouls des diverses formes que peut emprunter la création artistique contemporaine réalisée en plein air.

L'exposition s'intéresse à l'acte de peindre en plein air, une pratique toujours d'actualité qui remonte au XVII^e siècle. Longtemps, les études effectuées « d'après nature » ou « sur le motif » ont servi d'étapes préparatoires aux tableaux réalisés en atelier. Travailler librement et dans l'instantanéité, saisir le caractère imprévisible des éléments et s'abandonner au cycle naturel de la lumière ont constitué les fondements du paysagisme moderne tel que développé au XIX^e siècle, notamment par les peintres associés à l'école de Barbizon ou à l'impressionnisme. Encore aujourd'hui, les artistes contemporains sont étonnamment nombreux à embrasser cette posture. Les œuvres des artistes Francis Alys, Michel de Broin, Geneviève Cadieux, Janet Cardiff et George Bures Miller, Cyprien Gaillard, Janice Kerbel, Irene Kopelman et plusieurs autres ont été réalisées suivant cette approche. Certains ont choisi de travailler à la lumière du jour; d'autres ont préféré le crépuscule ou la nuit, tirant avantage de sources d'énergie moderne pour prolonger leur journée de travail. Les notions de temps, du passage des saisons, de la nature menacée et de l'énergie créative sont autant de forces en présence que l'on peut observer dans les

▲ CONTACTS DE PRESSE

Marie-Hélène Raymond et Linda Tremblay, responsables des relations de presse
418 644-6460, poste 5520 / 1 866 220-2150
marie-helene.raymond@mnba.qc.ca / linda.tremblay@mnba.qc.ca
Parc des Champs-de-Bataille, Québec (Québec) G1R 5H3

différentes œuvres rassemblées. « Que l'action se situe dans un environnement sauvage, en ville ou en atelier, la notion de nature demeure prédominante dans ces œuvres qui affirment du même souffle l'impossibilité de saisir la fugacité d'un moment en plein air et l'importance de l'imaginaire », de préciser Kitty Scott, commissaire de l'exposition et directrice des arts visuels pour The Banff Centre. L'ensemble des œuvres rassemblées dans l'exposition conforte tout autant que décloisonne les spécificités du genre, démontrant l'intérêt renouvelé des artistes contemporains pour le paysage.

L'ARTISTE PIERRE DORION CHOISIT 36 ŒUVRES DE LA COLLECTION DU MNBAQ



En lien avec le regard que l'exposition porte sur la création artistique contemporaine en plein air, la commissaire, Kitty Scott, a invité le peintre québécois Pierre Dorion à faire une sélection parmi les œuvres de la collection du MNBAQ qui résultent de la création en plein air. Pochades, peintures achevées en atelier, gravures et photographies, bref, les 36 œuvres choisies par Dorion illustrent une approche du paysage lentement investie par la photographie et l'urbanité, où l'on peut observer une progression vers une notion plus abstraite de la peinture. Ce parcours intuitif propose des œuvres qui s'étalent du XIX^e siècle à nos jours. « Ultimement, cette exposition m'a donné le plaisir de parcourir les réserves du Musée à la recherche d'œuvres qui, tout en suggérant une interprétation du pleinairisme, m'ont fourni une source d'inspiration et de possibles pistes à suivre dans la réalisation de mes propres créations », de conclure Pierre Dorion.

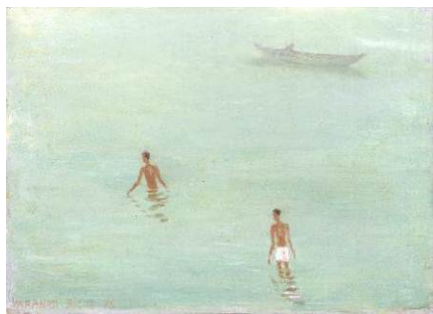
DES ARTISTES MAJEURS DE LA SCÈNE INTERNATIONALE

ROGER ACKLING



Roger Ackling est né en 1947 à Londres (Angleterre). Pendant 40 ans, il a collecté des objets trouvés sur sa route – outils, enseignes, morceaux de bois jetés ou usés par les intempéries. Travaillant avec la nature même, il utilise les rayons du soleil pour brûler, à l'aide d'une loupe, la surface de ces objets récupérés et ainsi créer de délicats motifs. Jouissant d'une renommée internationale depuis de nombreuses années, l'artiste a exposé abondamment au cours de sa fructueuse carrière, et ses œuvres font partie des plus prestigieuses collections.

FRANCIS ALÿS



C'est en 1959 que Francis Alÿs est né, à Anvers (Belgique). Dans son œuvre, à la fois poétique, politique et souvent absurde, Francis Alÿs aborde les problématiques liées au gaspillage, aux économies et aux frontières. Sa performance, dans sa vidéo *Watercolor*, parodie avec subtilité le geste de mélanger les couleurs, propre au peintre traditionnel. En mélangeant l'eau de la mer Rouge à celle de la mer Noire, tâche vaine en apparence, Alÿs traite de migration et d'accès au territoire. Alÿs a présenté son travail à travers le monde et a pris part à de nombreux événements d'envergure telle la Biennale de Venise en 1999, 2001 et 2007. En 2010, la Tate Modern (Londres) lui a consacré une rétrospective qui a aussi été présentée au MoMA (New York).

MICHEL DE BROIN



Dans sa démarche multidisciplinaire, Michel de Broin, né en 1970 à Montréal, célèbre, remet en question et déjoue les systèmes. Il se concentre sur des gestes simples et des objets du quotidien, mis en scène avec humour, mais révélant des ruptures et des retournements. Un exemple éloquent est la vidéo *Trancher dans la noirceur*, qui montre un bûcheron urbain tronçonnant un lampadaire tel un arbre. La sculpture accompagnant la vidéo, composée des restes du lampadaire, continue, quant à elle, d'émettre une faible lueur. Michel de Broin est l'un des artistes phares de la scène artistique actuelle canadienne. L'obtention du prix Sobey en 2007 et sa participation à l'importante exposition *Oh, Canada*, qui sera présentée très prochainement au MASS MoCA (États-Unis), en témoignent. Son travail est visible tant sur la scène nationale qu'internationale, particulièrement en Europe.

GENEVIÈVE CADIEUX



Avec trente ans de carrière à son actif, Geneviève Cadieux, née à Montréal en 1955, est aujourd'hui l'une des photographes canadiennes les plus éminentes. En 2011, le Conseil des arts du Canada lui a décerné le Prix du Gouverneur général en arts visuels et en arts médiatiques, l'une des plus prestigieuses reconnaissances à l'échelle nationale. Dans son travail, elle explore notamment les notions de temps, de couleur, de relation de couple et de répétition, ainsi que celles du langage cinématographique et du regard féminin. Par son observation soutenue de lieux spécifiques, pour les deux photographies de l'exposition, Cadieux évoque la démarche traditionnelle des peintres paysagistes qui retournaient régulièrement au même endroit.

JANET CARDIFF ET GEORGE BURES MILLER



Janet Cardiff est née en 1957 à Brussels (Ontario, Canada), et George Bures Miller, en 1960 à Vegreville (Alberta, Canada). Collaborant depuis les années 1990, ils se sont fait connaître pour leur travail sonore novateur et leurs installations sculpturales mettant en relation la voix, l'espace et le spectateur. À travers leur vidéo *Promenade nocturne en canot*, ils offrent une expérience intime et mystérieuse du paysage, rappelant la légende et l'héritage du peintre Tom Thomson et de ses contemporains. Outre plusieurs expositions individuelles présentées dans des institutions canadiennes et internationales, leur travail a figuré dans des expositions collectives au sein d'institutions majeures, dont le MoMA (New York), le Musée métropolitain de la photographie (Tokyo) et le Künstlerhaus Bethanien (Berlin). Ils ont représenté le Canada à la Biennale de Venise en 2001, où ils ont reçu le Prix spécial du jury.

PETER DOIG



Peter Doig, né en 1959 à Édimbourg (Écosse), a grandi à Trinidad et au Canada. C'est l'une des figures majeures de la scène artistique mondiale contemporaine. Il a acquis une reconnaissance internationale au début des années 1990 pour ses tableaux figuratifs, mariant références personnelles et culturelles à l'histoire de l'art. Doig superpose, assemble, recadre et réutilise ses sources d'inspiration en tirant profit de vifs lavis de couleurs, de taches de peinture et d'éclaboussures. Ses récentes huiles sur papier réalisées en plein air reflètent son immersion dans le paysage et la culture trinitadiens, Trinidad étant la ville où il vit depuis 2002. En 2008, la Tate Britain lui a consacré une rétrospective, présentée également au Musée d'art moderne de la Ville de Paris et à la Schirn Kunsthalle à Frankfurt. L'exposition comprend plusieurs œuvres inédites, dont une imposante huile sur toile spécifiquement réalisée pour cette présentation.

PETER FISCHLI ET DAVID WEISS



Travaillant en collaboration depuis 1979, Peter Fischli, né en 1952, et David Weiss, né en 1946, tous les deux en Suisse, séduisent la critique et le public avec leur pratique singulière et novatrice. Le duo exploite avec tout autant d'adresse la photographie et la vidéo que la sculpture. La vivacité d'esprit et le sens de l'émerveillement constituent le fil conducteur de cette pratique empreinte de ludisme et pondérée par des réflexions philosophiques. L'action de la vidéo *Le Droit Chemin* met en scène l'amitié entre deux personnages, Rat et Ours. Ces deux protagonistes se promènent dans la campagne suisse à la recherche du « droit chemin », au fil d'un voyage aussi curieux qu'improbable. Le travail de Fischli et Weiss a été exposé à travers le monde. La Tate Modern (Londres) a réalisé une rétrospective de leur œuvre, qui a également circulé au Musée d'art moderne de la Ville de Paris, à la Kunsthau Zürich et au Deichtorhallen à Hambourg. Ils ont reçu de nombreux prix prestigieux, dont le Lion d'or à la 50^e Biennale de Venise.

▲ HREINN FRIDFINNSSON



Né en 1943 à Daer Bolum (Islande), Hreinn Fridfinnsson est l'un des artistes conceptuels islandais les plus reconnus. On a pu voir son travail dans les principaux musées et biennales sur la scène internationale depuis les années 1960. En 2000, Fridfinnsson s'est vu décerner le prix Ars Fennica et il a reçu le second prix du prestigieux Carnegie Art Award. Ses œuvres puisent souvent

leur origine dans des contenus narratifs issus du folklore, de la mythologie islandaise ou encore des réminiscences de son enfance vécue au cœur d'une région nordique austère. Fridfinnsson présente le dessin en plein air comme une activité intemporelle, tout autant stimulée par l'imaginaire que par le monde environnant.

▲ CYPRIEN GAILLARD



Cyprien Gaillard est né en 1980 à Paris (France). Il s'est rapidement imposé comme l'un des artistes les plus prolifiques de sa génération. Il reçoit, en 2010, le prix Marcel-Duchamp, organisé avec le concours du Musée national d'art moderne – Centre Georges Pompidou. Dans sa série *Vestiges réels de guerres fictives*, Gaillard déclenche des extincteurs de feu industriels au sein de paysages vierges. Ces moments d'une grande beauté, aussi magnifiques que destructeurs, dérobent les paysages

à la vue, puis les révèlent à nouveau, mettant ainsi en évidence leur fragilité.

▲ MARK IGLOLIORTE



Pour Mark Igloliorte, né en 1977 à Happy Valley-Goose Bay (Terre-Neuve-et-Labrador, Canada), l'acte de peindre permet de tisser un lien entre le passé et le présent. Multipliant les références à ses origines inuites et à ses ancêtres, Igloliorte réfléchit sur nos perceptions et nos manières d'exister dans le monde. L'artiste, qui destine son œuvre aux jeunes Inuits du Labrador, utilise la peinture comme moyen de créer un langage et une expérience visuelle partagés. Pour son

travail sur l'identité inuite, il est perçu comme un modèle au Nunatsiavut.

JANICE KERBEL



L'artiste Janice Kerbel, née en 1969 à Don Mills (Ontario, Canada), fait appel à divers documents utilitaires – lettres, affiches, dessins, cartes, diagrammes et scénarios – pour développer des concepts et des situations à la frontière du réel. Dans l'exposition, les quatre lettres dépeignent chacune l'une des quatre saisons. Elles forment une image expressive et captivante qui témoigne de la présence et des effets durables du paysage dans le cœur et l'esprit de chacun.

RAGNAR KJARTANSSON



Principalement connu pour ses performances de longue durée prenant la forme de tableaux vivants, Ragnar Kjartansson, né en 1970 à Reykjavik (Islande), incarne et questionne la figure de l'artiste romantique. Dans la série *Nuits*, qui représente des scènes de sa ville natale, l'artiste s'est réveillé à 3 h du matin pour peindre des images autobiographiques sous la lumière éclatante de l'été nordique. Kjartansson expose sur la scène mondiale depuis plus d'une dizaine d'années. Il a participé à d'importantes

foires et biennales internationales, dont la Biennale de Venise, en 2009, où il a été le plus jeune artiste à jamais avoir représenté l'Islande.

IRENE KOPELMAN



Dans le cadre de sa démarche artistique, Irene Kopelman, née en 1974 à Córdoba (Argentine), a parcouru des paysages extrêmes. Son approche procède d'une continuelle remise en question du rapport entre l'art et la science. En janvier 2010, elle effectue un voyage en Antarctique, où elle a dessiné et peint sur son bateau naviguant entre les icebergs et les glaciers. Les dessins qui en résultent témoignent de l'apport considérable de l'art à notre compréhension individuelle et collective du paysage.

L'artiste a participé à de nombreuses expositions internationales et vient de terminer une résidence d'artistes à la prestigieuse institution artistique Gasworks à Londres.

ROSARIO LÓPEZ PARRA



Combinant la photographie paysagiste et l'installation sculpturale, Rosario López Parra, née en 1970 à Bogota (Colombie), s'intéresse au thème de la nature et de ses forces en puissance. Par des interventions répétitives dans le paysage, elle capte sur pellicule les éléments de la nature en action – le vent, la lumière, la température et la force de gravité –, créant ainsi une sorte d'espace sculptural qui se saisit sur une brève unité de temps. López Parra expose en Amérique du Sud et sur la scène internationale. Elle a pris part à plusieurs expositions collectives, entre autres au Palais de Tokyo (Paris) et à la Biennale de Venise.

SILKE OTTO-KNAPP



Silke Otto-Knapp, née en 1970 à Osnabrück (Allemagne), utilise l'aquarelle de manière particulièrement originale. Elle travaille par couches successives qu'elle applique sur la toile, pour atteindre une qualité d'image à la fois détaillée et atmosphérique. L'artiste, qui vit maintenant à Londres, s'est taillé une place de choix sur la scène artistique internationale dans les années 1990 avec ses paysages et ses représentations de jardins richement colorés, sujet qu'elle explore toujours aujourd'hui. Récemment, la peintre londonienne a travaillé dans des régions relativement éloignées, comme l'île de Fogo, au large de la côte nord de Terre-Neuve, et Banff, en Alberta. Son travail a fait l'objet d'expositions individuelles en Europe et aux États-Unis, et a été présenté dans plusieurs expositions de groupe d'envergure, notamment à la Tate Britain et la Biennale d'Istanbul.

ANRI SALA



Anri Sala, né en 1974 à Tirana (Albanie), s'est d'abord fait connaître par ses œuvres faisant fréquemment allusion à son pays natal et à la transformation de ses valeurs après la chute du communisme. *Les yeux bandés* a été filmée à Tirana et à Vlora. La double projection vidéo suit la trajectoire du soleil reflétée sur deux panneaux d'affichage, encore non exploités, qui dominent la ville. Le soleil désoriente et aveugle le spectateur, ce qui le pousse en quelque sorte à remettre en question son point de vue. Sala a présenté des expositions individuelles dans des musées et galeries d'importance à travers le monde. Il a obtenu plusieurs prix prestigieux, dont l'Absolut Art Award et le prix du meilleur artiste à la 49^e Biennale de Venise. Il représentera la France à la Biennale de Venise en 2013.

LES CRÉDITS

L'exposition *À ciel ouvert. Le nouveau pleinairisme* a été organisée par le Musée national des beaux-arts du Québec.

Commissariat : Kitty Scott, directrice des arts visuels, The Banff Centre

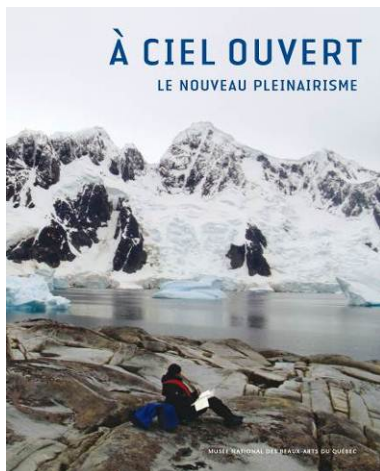
Coordination : Anne Eschapasse, directrice des expositions et des publications scientifiques, MNBAQ

Eve-Lyne Beaudry, conservatrice de l'art contemporain, MNBAQ

Design et graphisme : Marie-France Grondin, MNBAQ

Le Musée national des beaux-arts du Québec est une société d'État subventionnée par le ministère de la Culture, des Communications et de la Condition féminine du Québec.

LA PUBLICATION



Cet ouvrage (128 pages), édité par le MNBAQ, propose un essai de la commissaire Kitty Scott, qui présente le thème du pleinairisme et analyse l'ensemble des œuvres contemporaines présentées dans l'exposition; un texte de l'artiste Pierre Dorion, qui commente la sélection du volet historique de l'exposition; ainsi qu'un essai de Johanne Sloan, qui examine l'évolution du pleinairisme et ses incidences sur les pratiques actuelles. Des notices biographiques sur les 16 artistes participant à l'exposition complètent cette publication. Elle a été rendue possible grâce au concours de la Walter Phillips Gallery et The Banff Centre. Elle est offerte à la Boutique du Musée et dans les librairies au coût de 29,95 \$. La distribution est assurée par les Publications du Québec.

AUTOUR DE L'EXPOSITION

Échange

Auditorium / Gratuit

Art actuel et tradition

Artistes invités : Eveline Boulva, Martin Bureau, Jean-Robert Drouillard et Jocelyn Robert

Animatrice : Catherine-Ève Gadoury

Mercredi 4 avril, 19 h 30

Ateliers pour tous

En extérieur (ou à l'espace Pellan en cas de pluie) / 2 \$

Les samedis et dimanches, à 13 h, 14 h 15 et 15 h 30

Créer en plein air

Du 5 au 27 mai

Ateliers pour adultes

En extérieur (ou dans la salle 4 en cas de pluie)

Coût par atelier : 12 \$ (Abonnés-Amis et étudiants : 10 \$)

À vos crayons!

Mercredi 9 mai, de 14 h à 16 h et de 19 h à 21 h

Mercredi 23 mai, de 19 h à 21 h

Thème : Micro/macro

RENSEIGNEMENTS GÉNÉRAUX

Heures d'ouverture du Musée

Jusqu'au 31 mai 2012

Du mardi au dimanche, de 10 h à 17 h, et le mercredi jusqu'à 21 h

Fermé le lundi

Du 1^{er} juin au 3 septembre 2012

Tous les jours, de 10 h à 18 h, et le mercredi jusqu'à 21 h

Droits d'entrée

Adultes : **15 \$** ▪ Aînés : **12 \$** ▪ Membres CAA-Québec : **13 \$** ▪ Étudiants : **7 \$** (moins de 30 ans) ▪

Jeunes de 12 à 17 ans : **4 \$** ▪ Abonnés-Amis et jeunes de moins de 12 ans : **gratuit**

Pour nous joindre

418 643-2150 ou 1 866 220-2150 / www.mnba.qc.ca

CONTACTS DE PRESSE

Marie-Hélène Raymond et Linda Tremblay, responsables des relations de presse

418 644-6460, poste 5520 / 1 866 220-2150

marie-helene.raymond@mnba.qc.ca / linda.tremblay@mnba.qc.ca

Parc des Champs-de-Bataille, Québec (Québec) G1R 5H3